

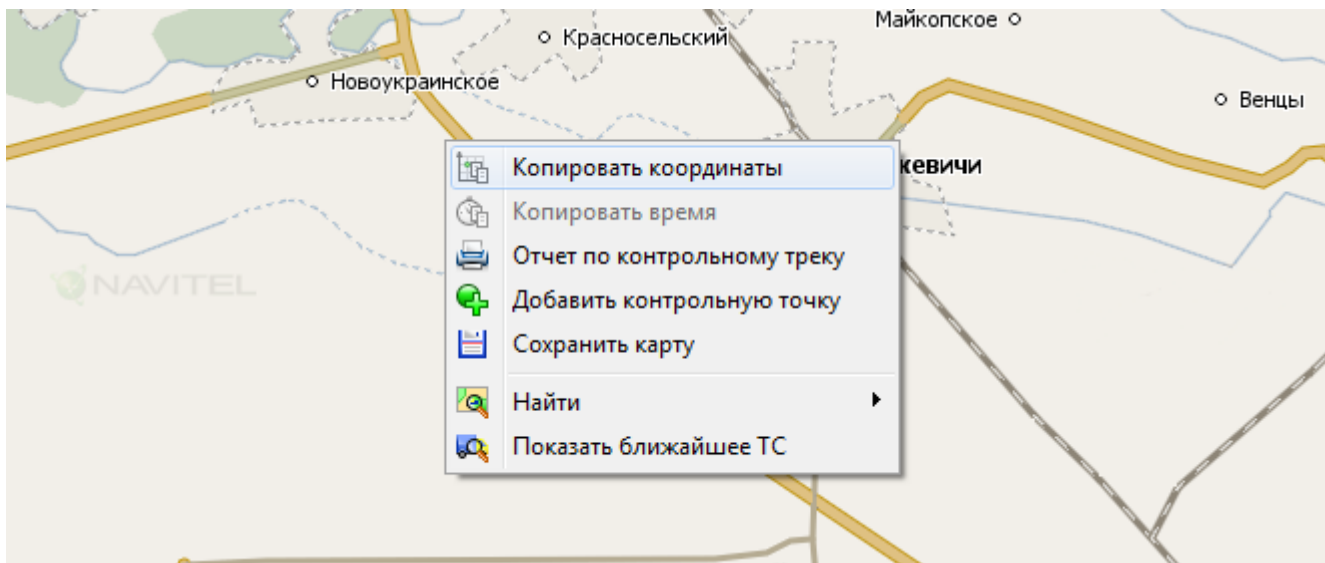
Инструкция по созданию контрольных точек в программе **Locarus Informer**

Оглавление

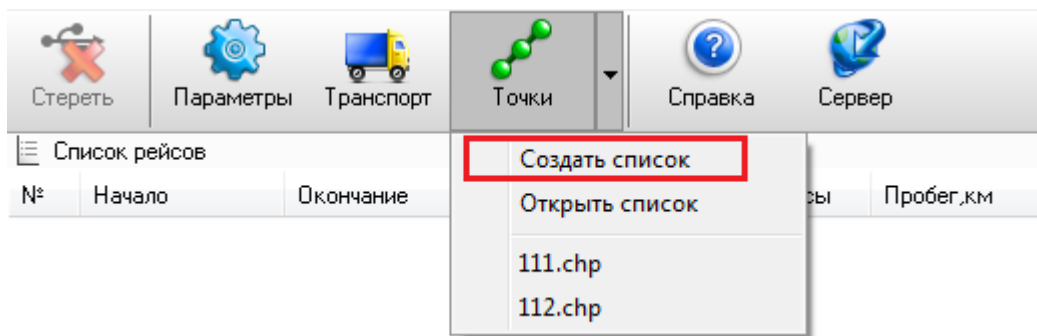
| | |
|---|---|
| 1. Создание и редактирование списка контрольных точек | 1 |
| 2. Настройка отображения контрольных точек на карте..... | 4 |
| 2.1 Один список контрольных точек для всех машин..... | 5 |
| 2.2 Список контрольных точек для каждой машины свой..... | 7 |
| 3. Отчетность..... | 9 |

1. Создание и редактирование списка контрольных точек

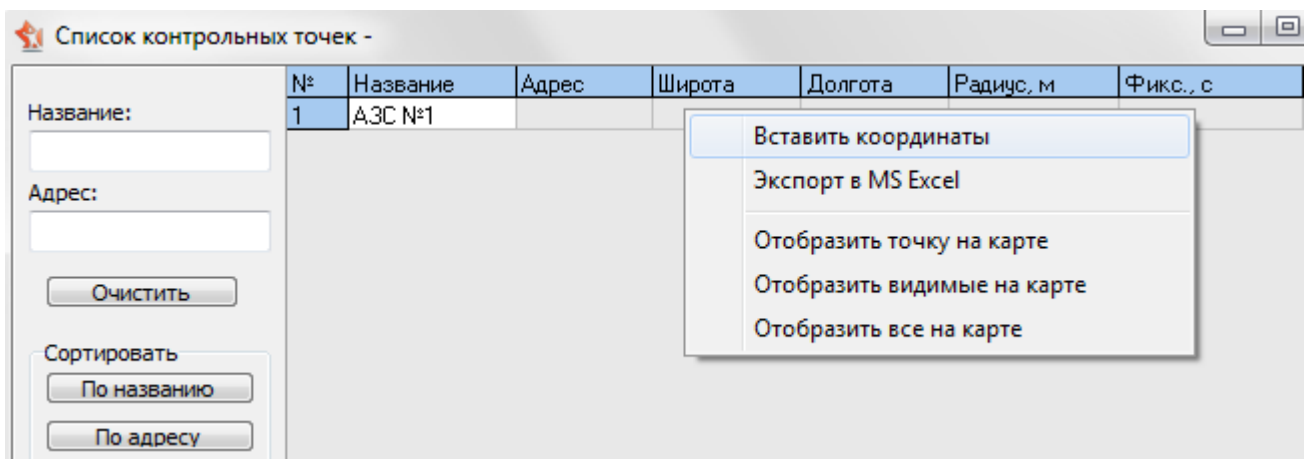
Определяем на карте место, которое будет являться центром контрольной точки (окружности), щелчком правой клавиши вызываем контекстное меню и выбираем пункт «копировать координаты»



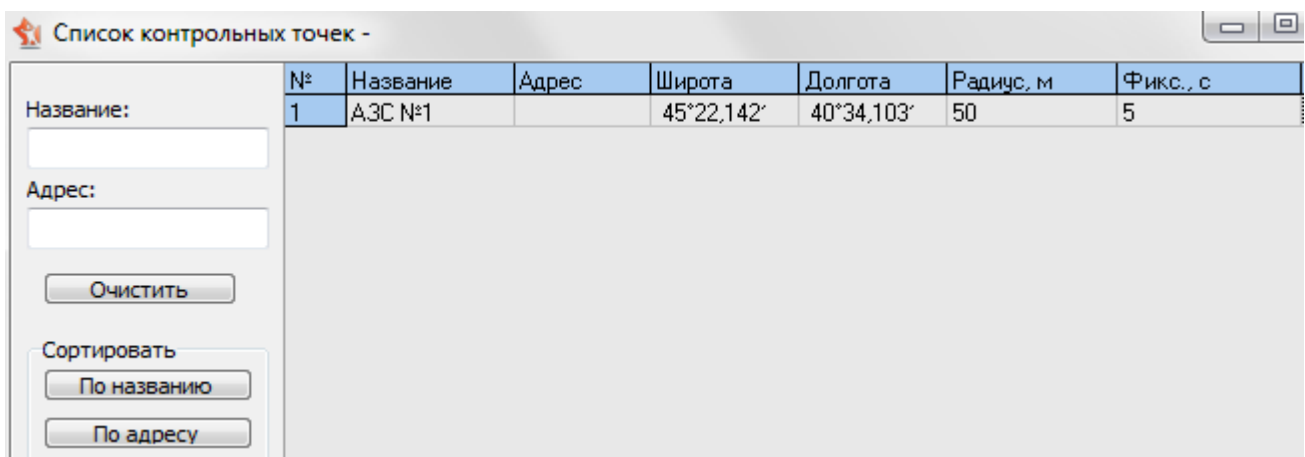
Далее создаем новый список контрольных точек. Для этого выбираем выпадающее меню (стрелка вниз в пункте «Точки») и выбираем графу «Создать список»



Даем название первой контрольной точке (отображается на карте) и если необходимо - адрес (отображается в отчетах) Далее правым щелчком мыши на поле «широта» вызываем контекстное меню и выбираем пункт «Вставить координаты»

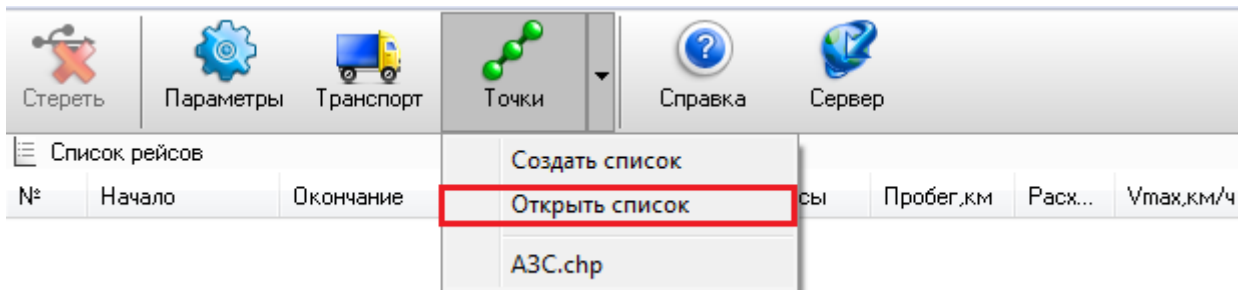


Задаем радиус контрольной точки в метрах, учитывая, что диаметр будет в два раза больше. В графе фиксация ставим значение 5 секунд. Колонки «Примечание» и «Делить трек оставляем пустыми.

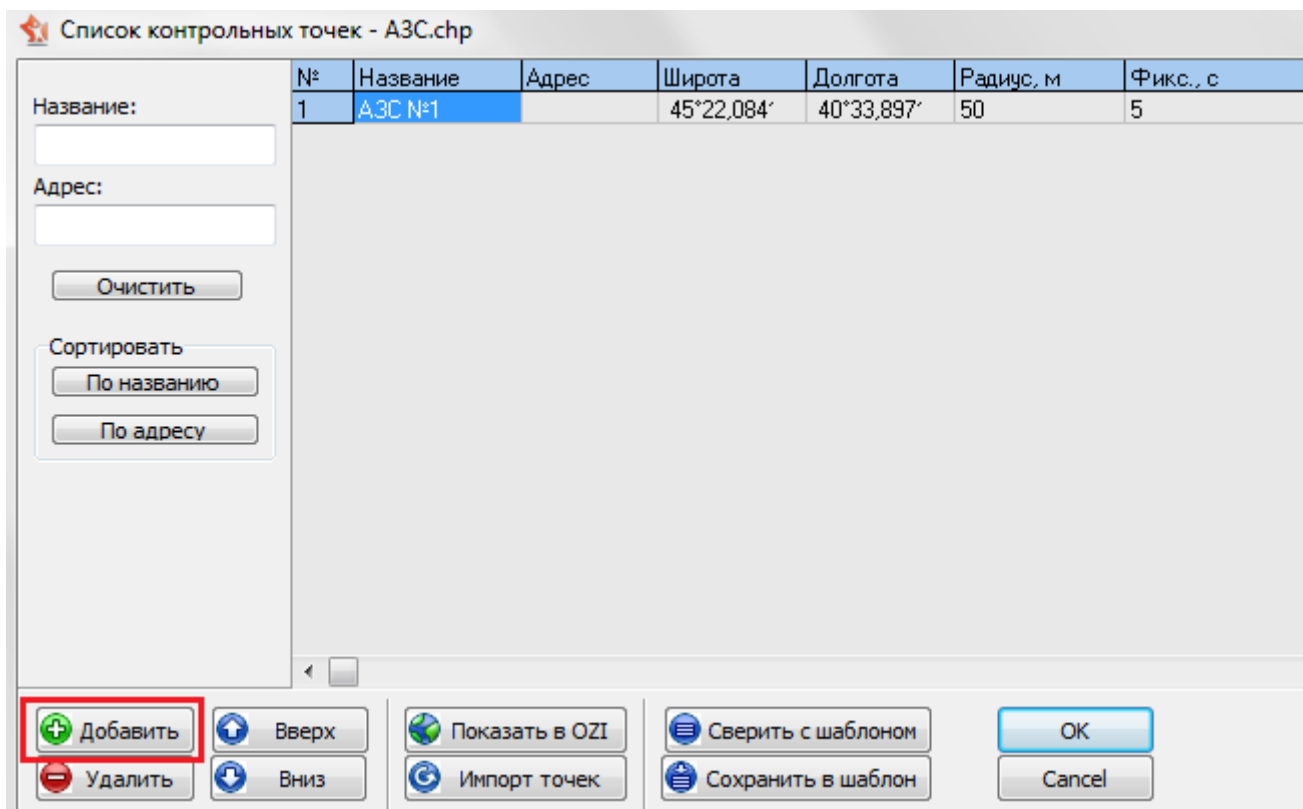


Нажимаем кнопку ОК. Программа предложит сохранить созданный список. Сохраняем его с уникальным названием в папке Points (по умолчанию C:\Program Files\LocarusInformer\Points\)

Открыть созданный список можно при помощи выпадающего меню «Точки -> открыть список» и выбрав нужный файл, либо из предложенных существующих списков. В нашем случае «АЗС.chp»

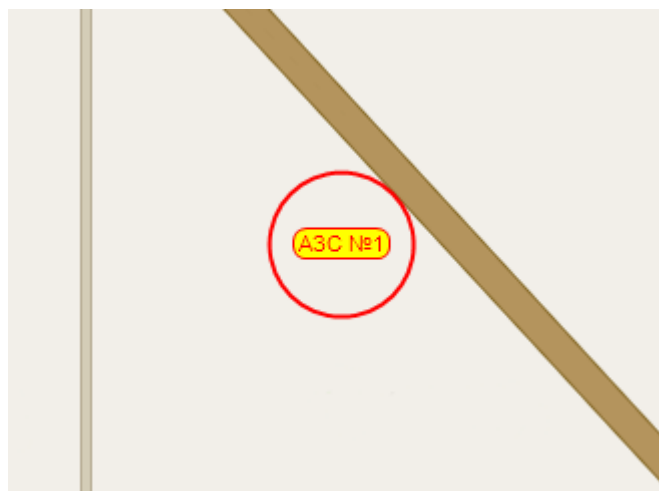
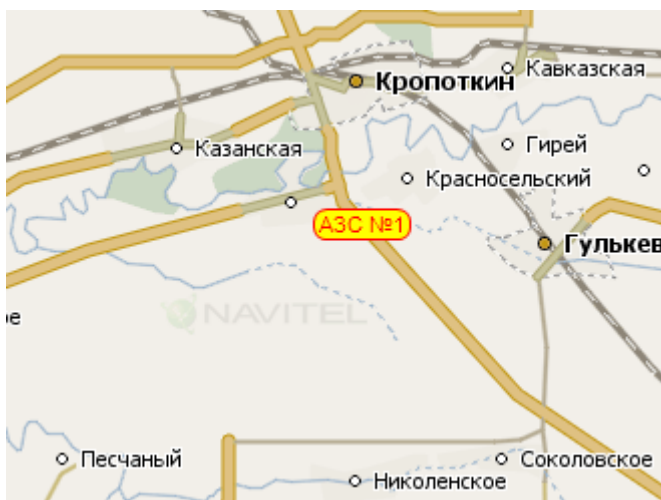
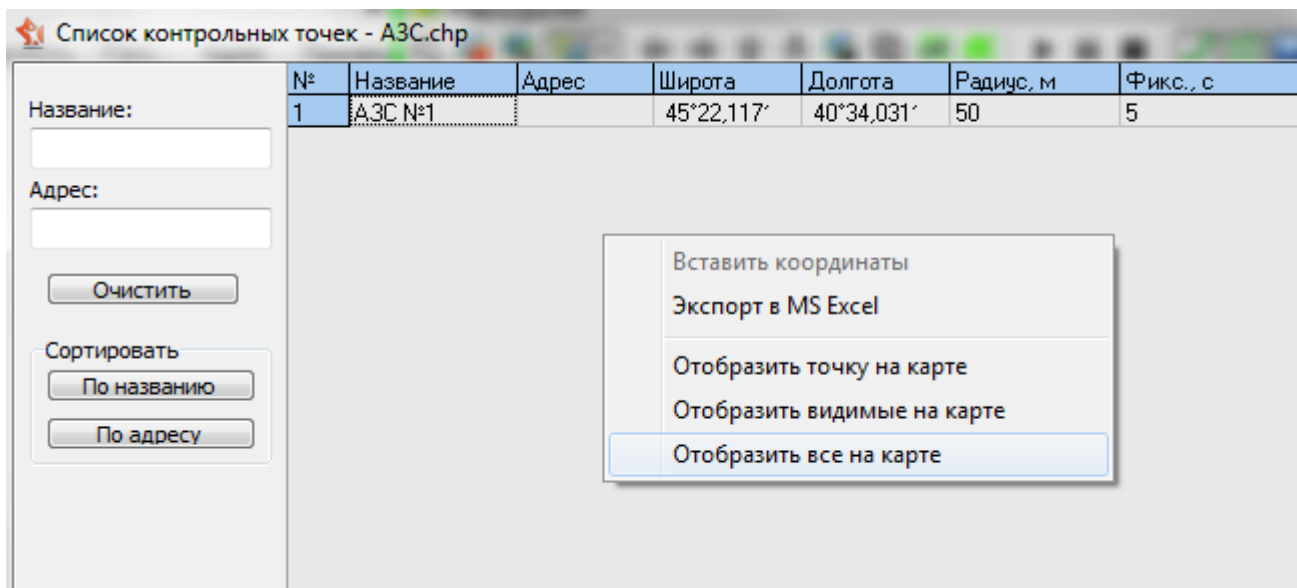


В открывшемся списке можно продолжить создание новых контрольных точек (с помощью кнопки добавить) либо редактировать уже созданные (менять радиус, координаты, название и т.д.)



2. Настройка отображения контрольных точек на карте

Для того чтобы увидеть созданную точку на карте достаточно правым щелчком в списке контрольных точек вызвать контекстное меню и выбрать пункт «Отобразить все на карте» или «Отобразить точку на карте»



Для того чтобы точки отображались на карте все время, либо при выборе конкретного транспортного средства, либо только посещенные контрольные точки – необходимо настроить параметры отображения

В первую очередь нужно решить, будет ли список контрольных точек для всех машин один или для каждой свой.

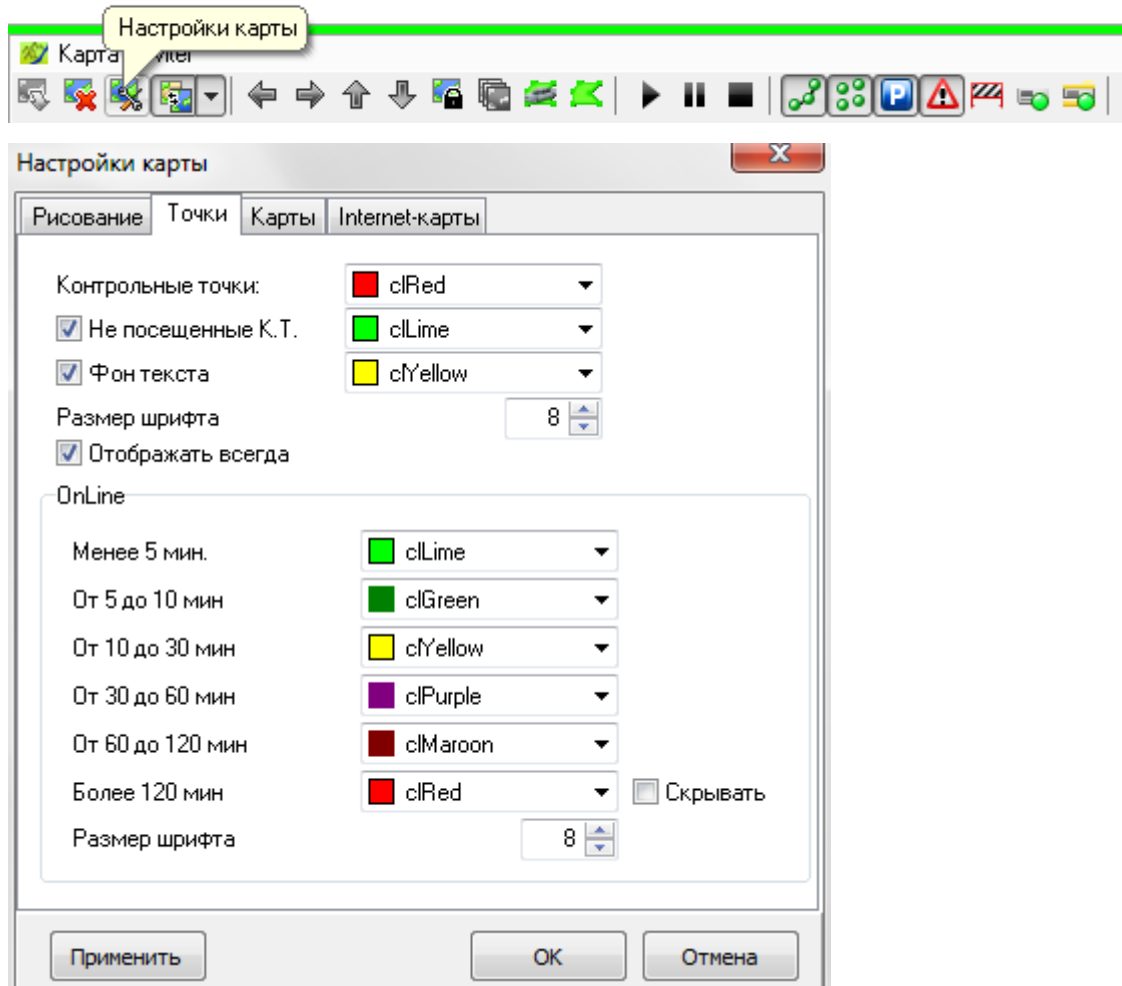
Далее проверить включено ли отображение контрольных точек в программе:
Кнопка «Скрыть/отобразить контрольные точки» должна быть нажата



И настроить отображение в зависимости от предпочтений и поставленных задач:

2.1 Один список контрольных точек для всех машин:

Заходим в «настройки карты» – вкладка «точки»



Первая опция «Контрольные точки» задает цвет посещенных контрольных точек

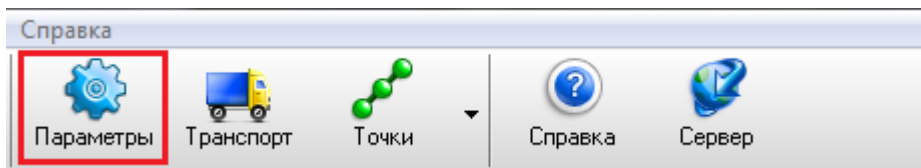
Вторая опция «Не посещенные К.Т.» задает цвет не посещенных точек – *отметить по желанию* (цвет можно выбрать любой) Если данная опция не отмечена, на карте будут отображаться только те точки, которые были посещены за заданный период времени

Опция «Фон текста» задает фон под надписью (названием контрольной точки) – **должна быть отмечена**

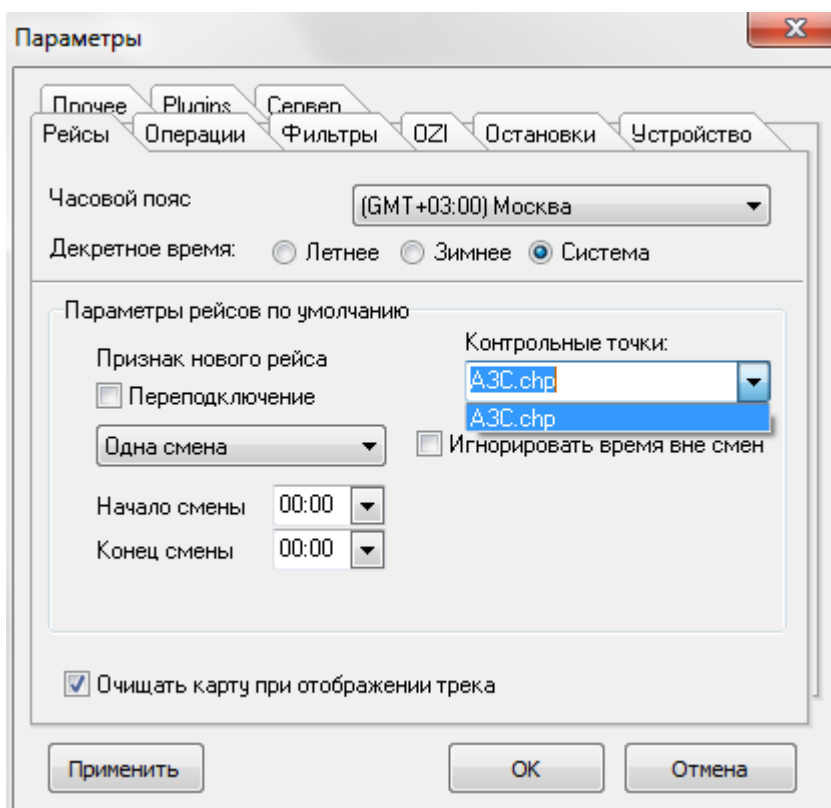
«Размер шрифта» рекомендуется оставить по умолчанию.

«Отображать всегда» - данная опция предназначена для отображения контрольных точек из глобальных настроек даже если не выбрано ни одного транспортного средства. т.е. контрольные точки будут отображаться на карте сразу после запуска программы, без задания периода и выбора транспортного средства. – **отметить по желанию**

Теперь зададим список точек для глобальных настроек:

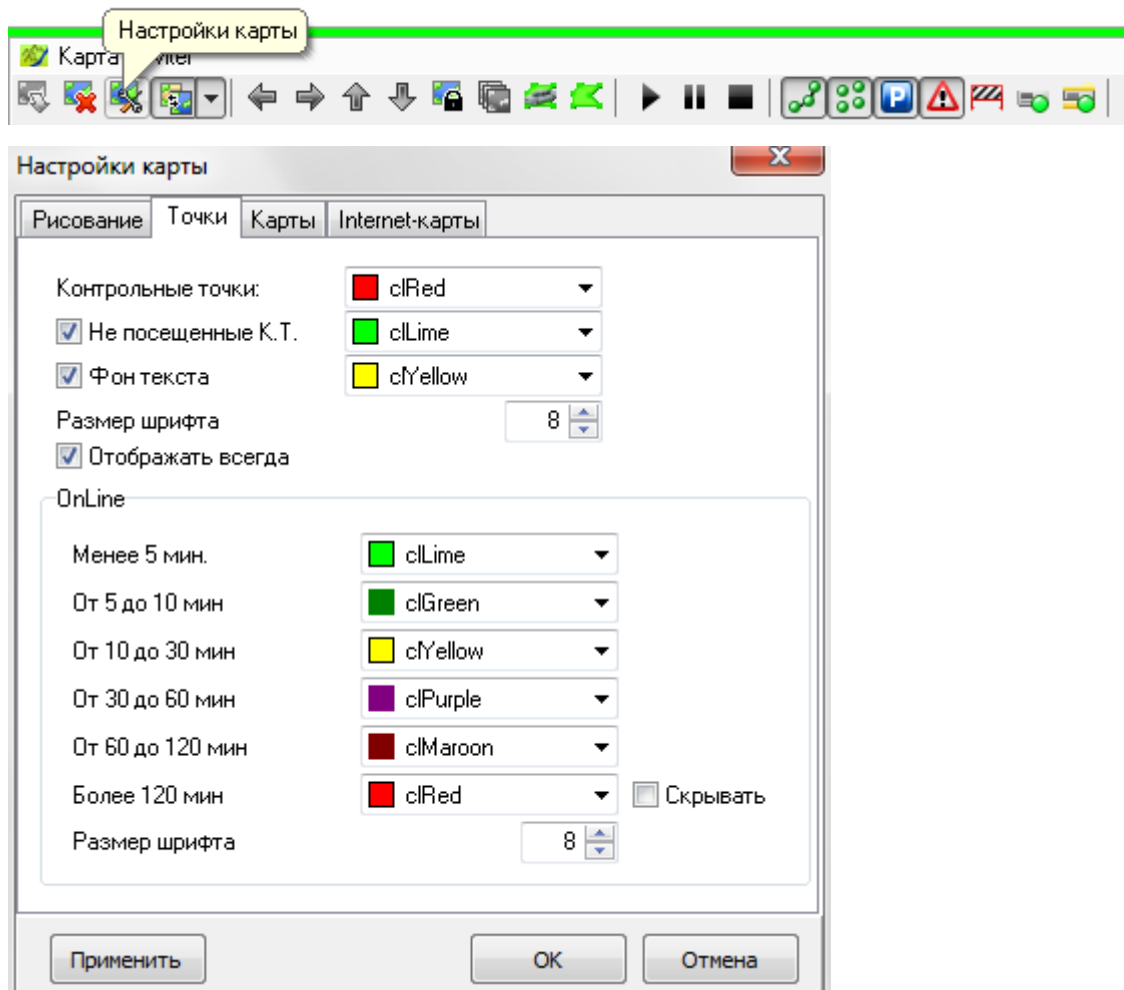


Переходим в «Параметры» вкладка «Рейсы» и в контрольных точках выбираем созданный список. Именно здесь задается общий список контрольных точек для всех транспортных средств.



2.2 Список контрольных точек для каждой машины свой:

Заходим в «настройки карты» – вкладка «точки»



Первая опция «Контрольные точки» задает цвет посещенных контрольных точек

Вторая опция «Не посещенные К.Т.» задает цвет не посещенных точек – **отметить по желанию** (цвет можно выбрать любой) Если данная опция не отмечена, на карте будут отображаться только те точки, которые были посещены за заданный период времени

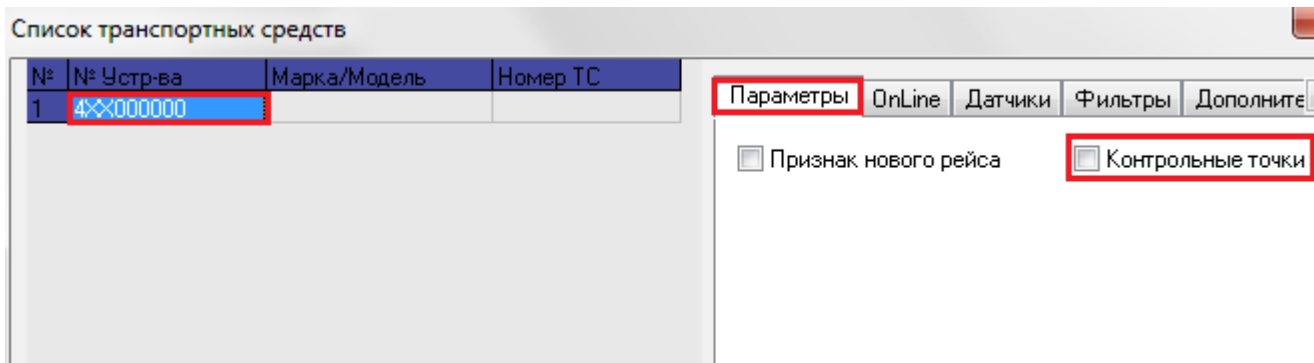
Опция «Фон текста» задает фон под надписью (названием контрольной точки) – **должна быть отмечена**

«Размер шрифта» рекомендуется оставить по умолчанию.

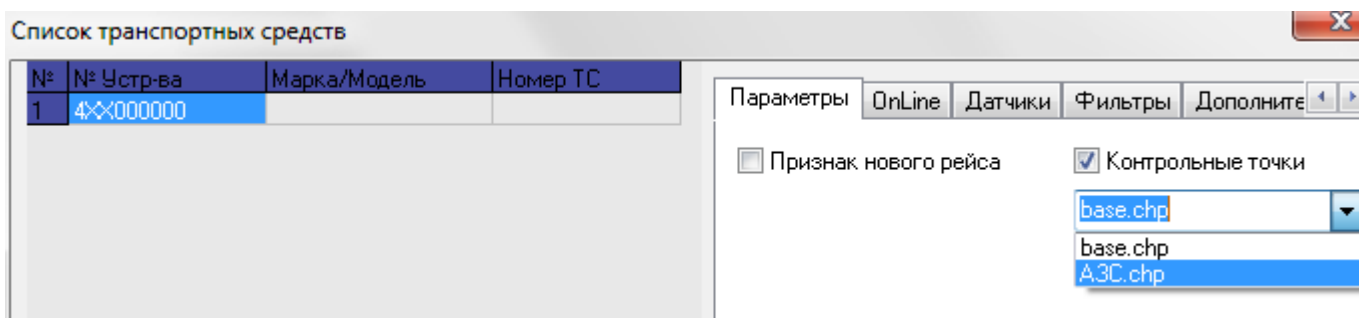
«Отображать всегда» - данная опция предназначена для отображения контрольных точек из глобальных настроек даже если не выбрано ни одного транспортного средства. т.е. контрольные точки будут отображаться на карте сразу после запуска программы, без задания периода и выбора транспортного средства. – **отметить по желанию**

- Применительно для случая, когда у каждой машины свой список контрольных точек данную опцию можно использовать для общего отображения всех точек на карте, пока не выбрано ни одно транспортное средство (предварительно создав общий список и задав его в глобальных настройках, как показано в пункте 2.1)

Переходим в «Транспорт», левым щелчком мыши в колонке «№ Устройства» выбираем машину, для которой будет задаваться список контрольных точек.



Во вкладке «Параметры» ставим галочку напротив надписи «Контрольные точки» и из выпадающего списка выбираем нужный нам файл контрольных точек



Таким образом, создав несколько файлов контрольных точек, можно задать для каждого транспортного средства свой список.

3. Отчетность

Чтобы получить отчет по движению между контрольными точками в программе (без вывода на печать) достаточно задать интересующий период, переключиться на вкладку «контрольные точки» (окно слева от окна карты) и из выпадающего меню выбрать интересующий Вас отчет: на выбор даны

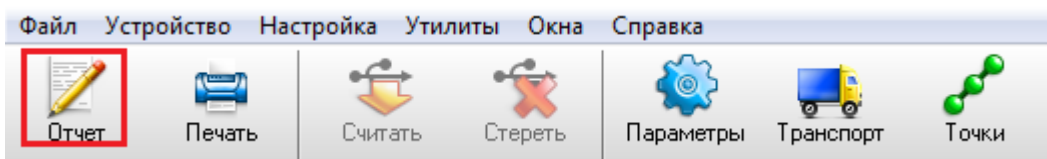
- Прохождение всех точек
- Посещение каждой точки
- Число прибытий
- Движение по точкам

| № | Название | Адрес | Прибытие | Время нахождения | Расстояние |
|----|----------|-------|------------------|------------------|------------|
| 1 | АЗС №3 | | 01.07.11 в 15:55 | 3 мин | 0,24 km |
| 2 | АЗС №1 | | 02.07.11 в 18:06 | 12 сек | 0,22 km |
| 3 | АЗС №1 | | 03.07.11 в 07:20 | 12 сек | 0,21 km |
| 4 | АЗС №1 | | 03.07.11 в 07:35 | 34 сек | 0,21 km |
| 5 | АЗС №3 | | 04.07.11 в 08:29 | 10 ч 3 мин | 0,27 km |
| 6 | АЗС №3 | | 05.07.11 в 08:33 | 36 мин | 0,23 km |
| 7 | АЗС №2 | | 05.07.11 в 14:50 | 5 мин | 0,27 km |
| 8 | АЗС №3 | | 05.07.11 в 15:40 | 3 ч 20 мин | 0,23 km |
| 9 | АЗС №1 | | 06.07.11 в 08:35 | 48 сек | 0,25 km |
| 10 | АЗС №2 | | 06.07.11 в 09:12 | 3 ч 43 мин | 0,36 km |
| 11 | АЗС №1 | | 06.07.11 в 13:54 | 35 сек | 0,22 km |
| 12 | АЗС №2 | | 06.07.11 в 16:45 | 23 мин | 0,10 km |
| 13 | АЗС №2 | | 06.07.11 в 17:09 | 3 мин | 0,09 km |
| 14 | АЗС №2 | | 06.07.11 в 17:12 | 1 мин | 0,28 km |
| 15 | АЗС №2 | | 06.07.11 в 18:18 | 8 сек | 0,04 km |
| 16 | АЗС №2 | | 06.07.11 в 18:20 | 45 сек | 0,25 km |
| 17 | АЗС №3 | | 07.07.11 в 09:07 | 2 ч 25 мин | 0,25 km |
| 18 | АЗС №3 | | 07.07.11 в 15:23 | 2 ч 16 мин | 0,23 km |
| 19 | АЗС №3 | | 08.07.11 в 09:06 | 1 ч 16 мин | 0,11 km |

Вид:

P Остановки Контрольные точки Предупреждения Точки Текущее состояние

Для того чтобы распечатать полученный отчет необходимо выбрать в главном меню кнопку «Отчет», перейти во вкладку «список», выбрать необходимый вид отчетности и нажать либо кнопку «Просмотр/Печать» (для вывода окна просмотра и печати) либо Экспорт в MS Excel (для передачи информации в редактор Excel)



Время-скорость **Список** Сводный Движение

Список пройденных контрольных точек:

- Прохождение всех контрольных точек
- Прохождение каждой точки в отдельности
- Число прибытий в контрольные точки
- Движение по контрольным точкам

- Список рейсов

Просмотр/Печать

Экспорт в MS Excel

OK

Отмена